

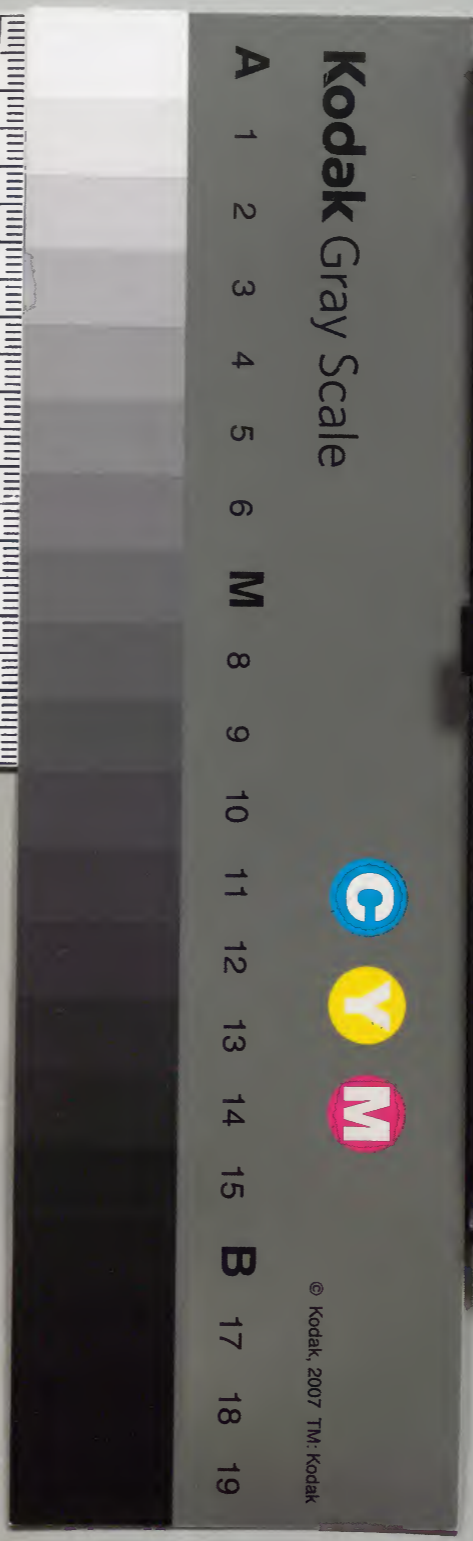
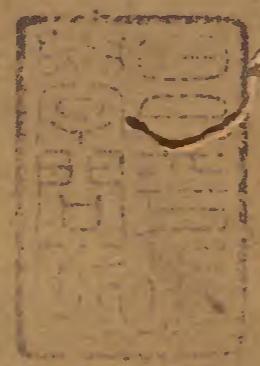
女南圃史

十一

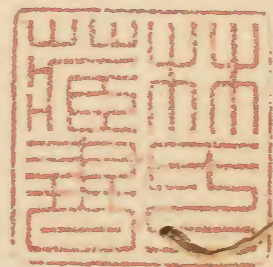
					漢書門
			二六八		
			三五八		
			五五六		
冊	架	函	號	類	

庫文閣內				
			二六八	漢書
			三五八	
			五五六	
冊	架	函	號	類

內閣文庫	
番號	漢 2686
冊數	8 ( 7 )
函號	306 288



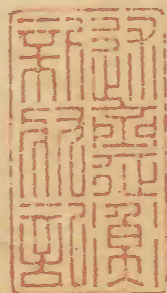




梧桐 榆 槐 杉 柏 松 竹

汝南園史卷之十一目錄  
竹木部  
木類甚多不列入圃者不列

淺草文庫







楊柳  
西河柳  
附

椶櫚

椿

冬青

石楠

草部

菖蒲

芭蕉

金線草

即重陽柳

翠雲草

薜荔

葢

吉祥草

苔

萍



汝南圃史卷之十一目錄

汝南圃史卷之十一

吳郡周文華含章補次

竹木部

○竹

竹幹凌青雲而直上枝葉蕭疎開色青翠  
風來有聲東坡居士曰可使食無肉不  
可居無竹無肉令人瘦無竹令人俗人  
瘦尚可肥士俗不可醫傍人笑此言似  
高還似癡若對此君成大嚼世間那有



揚州鶴竹譜所載竹類甚許今止就吳地所種者而次之一曰毛竹遍身毛刺其本堅厚需用最多其葉大即青箬取作笠及舟蓋諸用笋冬初即生名潭笋味最鮮出荆溪苕溪剡一帶山中過玉山入江右東粵所產則味苦以石灰醃過方食其味失矣此竹非種山土不治一曰護基竹本高大而葉粗種易盛宜於園宅故名護基四月生笋肥而甘一

曰燕竹三月初燕來生笋故以燕名其本青細笋味鮮喜潮鹵地故嘉定上海獨盛一名貴竹五月生笋又名五月貴即淡竹又名五月淡可劈篾竹亦易茂笋苦不可食一曰紫竹高可丈餘大僅手握相傳紹興中有商泛海阻風山下見一僧背後有竹斬之作杖隨刃有光倏忽即是落伽山觀音座後旃檀林紫竹又名觀音竹可作簫簫笛一曰斑竹



博物志云洞庭之山帝二女揮涕於竹  
竹盡生斑又名斑皮竹長短大小不等  
可作扇邊又與紫竹竝取充文房諸具  
之用一名金竹幹色純黃似金一名黃  
金間碧玉幹青黃色間節或一節半青  
半黃一曰方竹本方可徑寸而長似紫  
竹種出天台近有移至吳中亦活一曰  
慈竹述異記曰漢章帝三年子母竹笋  
生白虎殿前時謂之孝竹群臣作孝行

頌李太白姑孰十詠有慈姥行海錄曰  
紫雲蓋慈竹也其木叢生其色與形俱  
他竹迥別冬夏俱出笋冬繞於母竹之  
外夏生於母竹之內人取其慈孝名義  
多植之種極易生一曰鳳尾竹高五六  
尺本細葉多形如鳳尾庭砌可種一曰  
木竹作盆中清玩喜瘦不喜肥宜澆水  
及冷茶委齋百卉志曰竹有雌雄雌者  
多笋凡物欲辨雌雄當自根上第一枝



觀之雙枝者為雌獨枝者為雄酉陽雜  
俎曰竹六十年易根則結實枯死沙門  
贊寧竹譜曰竹根曰鞭以鞭行時八月  
為春二三月為秋九百穀皆以始生為春  
成熟為秋也種法須俟五月十三日岳  
州風土記謂之龍生日齊民要術謂之  
竹醉日又謂之竹迷日宋子京種竹詩  
除地墻陰植翠筠疎枝茂葉與時新賴  
逢醉日元無損政自得全於酒人一云

宜用辰日黃山谷詩根須辰日劉筆有  
上苗成一云宜用臘月杜少陵詩東陵  
竹影薄臘月更宜栽一云宜每月本命  
日如正月一日二月二日之類然諺云  
種竹無時雨過便移多留宿土記取南  
枝凡大暑大寒中必不能活宜忌之種  
須掘闊溝鋤治令熟以馬糞和泥填高  
尺許如無馬糞以礬糠代之候至雨霽  
劉取向南枝斬去竹梢昇以草繩移種



東北角每數竿一叢以河泥壅之勿以  
足踏及用鋤築實如慮風搖須作架扶  
之蓋竹性向西南故須種東北諺云東  
家種竹西家治地是也若生竹米滿林  
輒枯法於初時擇一大竿截留二三尺  
鑽通其節以大糞實之或云如欲引竹  
於隔離埋糞或死貓於墻下明年笋自  
迸出唯聚阜筴刺或艾麻糞埋之土中  
可以障之每年冬初宜用田泥壅根笋

殼名花筴收取覆甌毛竹笋若外毛丹  
光亮質硬不卷與他笋筴異可作鞋底



新○松子松之所貴不入泉部

松古人呼為蒼頡叟記曰松柏為百木長  
抱朴子曰松之三千歲者其及中有聚  
脂狀如龍形名曰飛節芝異苑云漢末  
大亂宮人小黃門上樹避兵食松柏實  
遂不復饑身生毛長尺許魏武聞而收  
養之還食穀齒落頭白唐玄奘法師往  
西域手摩靈巖寺松曰吾西去求佛教  
汝可西長吾歸即東向使吾弟子輩知



之既去其枝年年西指一年忽東向第  
子曰教主歸矣果還至今謂之摩頂松  
凡松之言西粒五粒當作鬣五鬣松皮  
不鱗又有七鬣者三鬣松俗謂之孔雀  
松玉策云千年松柏枝葉上望如偃蓋  
其中有物如青牛青羊採食其實得長  
生西陽云欲松不長以石抵其直下根  
必千年方偃灌園史曰截去松中大根  
惟留四旁根鬣則無不偃蓋博物志曰

松脂入地千歲為茯苓苓千歲為琥  
珀琥珀一名江珠今大山有茯苓而無  
琥珀益州永昌出琥珀而無茯苓本草  
經曰松脂一名松肪味苦温出隴西如  
膠者善久服輕身延年本草曰松花名  
松黃廣志曰千歲老松子色黃白味  
似粟可食今松有三種一名剔牙松幹  
青兩枝葉疎秀歲久未得高大種出杭  
州一名天目松出天目山幹短而枝葉



拳折有古意柴松隨地皆有數載便可  
參天小時不堪離大則浩頂成林覆陰  
尤妙剔牙松宜庭際天目松宜盆玩柴  
松宜山及墓上剔牙松食子味甘柴松  
取花和蜜作餅清香可口松葉隆冬不  
不彫唯春秋二時生新葉脫舊葉生新  
皮脫舊皮長數尺雖微風亦有松濤種  
法於春分前浸子十日治畦下糞漫散  
畦內如種菜法或單排點種覆土二指

許搭棚蔽日旱則以水頻澆秋後去棚  
結籬障北面以禦風寒仍以麥糠覆樹  
令厚數寸穀雨前後去糠澆之三年之  
後帶土移栽須先掘一區以糞土填合  
水調成稀泥栽植於內擁土令滿下水  
塌實勿以脚踏及用杵築次日開裂以  
脚躡合常澆令溼十月祛倒以土覆藏  
勿使露樹至春去之若栽大樹赤於社  
前廣留根土剝去低枝用繩纏束勿使



搖動記其南北運至區處裁如前法天  
目松不用糞喜背陰處柴松飄子落處  
即出松秧尤宜山土剔牙松最忌傷本  
稍以指傷及即松脂成溜如欲脩之即  
以火鐵燙止用糞泥密封方不泄氣柴  
松任意脩翦大則可充柴木之用

○ 栢

栢一名蒼官爾雅曰栢栢也廣雅曰一名  
汁栢廣志曰有續栢有計栢雀寔月令  
七月收栢實列仙傳曰赤松子好食栢  
實齒落更生今栢有四種扁栢葉扁質  
黃栢檜栢葉尖質赤一名檜尖又名血  
栢側栢葉俱側如掌香味清涼摘可炮  
湯瓔珞栢枝葉如瓔珞側栢種貴唯園  
圃中植之檜栢體堅難長亦難萎扁栢



易長易萎山地丘隴竝相宜瓔珞柏亦  
難長可植庭際俱無花有子色至冬天  
愈翠春分下子清明或秋後移栽大抵  
松柏時時可植止不宜於夏月極喜糞  
澆檜柏小時可翦縛作盆玩亦可就其  
軟枝紫屏闌材大者伐解造橋卓甚佳  
較勝於黃柏

杉

杉幹直葉細易長二十年後便可參天形  
古其色翠望之可愛江浙間最盛而徽  
州婺源源者質最堅紋理豎粗又名徑木  
自棟梁以至器用小物無不畢需他木  
久生蟲蛀此則性乾燥千年不朽即水  
浸雨淋亦比他木遠致山中植者鬻價  
斬伐明年放火烧山驅牛耕轉則火灰  
壓下土氣漸肥然後種今吳中專植



杉於丘墓園中土山曲徑亦間植之法  
宜驚蟄前後斬取新枝鋤坑入枝下泥  
杵緊天陰即插遇雨尤妙大者伐取亦  
可充用但鬆嫩不如山中者堪於斧鋸

○槐

槐葉細及粗質鬆脆非音只取槐陰者齊  
景公種槐令云犯槐者刑傷槐者死王  
祐嘗于植三槐於庭謂吾子必有興者  
生子王曾為丞相六月開小花花形彎  
轉花謝收取煎汁染紙布色深黃可入  
藥結子至明年春盡方落自生小槐正  
二月移栽灌園史曰收熟槐子曬乾夏  
至前以水浸生芽和麻子撒當年即與



蘇齊川蘇留槐別堅木以繩縛定來年  
復種蘇其上三年後移植則亭亭條直  
可愛別有盤槐膚理葉色俱與槐同而  
枝從頂生下垂盤結蒙密如罩性難長  
雖百年者高不盈丈餘植門牆外或廳  
署前齊整可觀不宜種於參差林木處

○榆

榆有二種黃榆青榆野榆葉俱細密色綠  
覆陰諺云種榆柳者夏得其蔭野榆又  
有沙棉二種黃榆質堅潤可作器用青  
榆則性劣野沙榆亦可混入黃榆而野  
棉榆劣更甚今園圃門牆皆植黃榆青  
者間亦雜之野榆唯鄉村野畔最多非  
特栽者各種俱有子春分下子喜肥土  
頻澆糞兩三年便可移栽時截去上枝



用若包裹下土踐實身縛荆棘以防人  
畜施繞搖動或云春間收英漫手撒之  
明年春初附地焚殺以爛草覆其上放  
火燒草數條俱生留一強者三年乃移  
不用剝沐野榆鳥啄子出糞背陰地即  
生

○梧桐 梧桐不貴食子

梧桐直幹葉稍似芙蓉而大爾雅注榮木  
梧桐也橐鄂皆五陶淵明詩冉冉榮木  
結根於茲是也或以爲榮華矢禮記云  
季春之月桐始華周書曰清明之日桐  
若不花歲有大寒詩義疏曰有青桐赤  
桐白桐白桐宜琴瑟道甲曰梧桐生十  
二葉一邊有六葉從下數一葉爲一月  
至上十二葉有間則十三葉視葉小者



則知閏何月也王逸曰松柏冬茂陰木也梧桐春榮陽木也風俗通曰梧桐生於嶧山之陽崑石之上採東南孫枝爲琴聲極清粟孫枝之生於根者也唐王義方買宅既定見青桐二株曰此忘酬直或謂無別酬例王曰此佳樹非他物此急召宅主付之錢三千蓋古人喜椽梧而吟也然易栽植春間種子治畦下水卽生稍長可移栽亦在春時其根甚

脆不得損折地喜實不喜浮喜清不喜濁栽背陰處方盛三月盡四月初發芽漸發葉成綠蓋五月始花卽結子八月方可擊下子去殼香而有味立秋之刻必脫一葉以後漸脫至冬則一葉無存



○楊柳

楊柳在在有之說文曰楊蒲柳也檉河柳也柳小楊也通志云柳曰天棘大戴禮曰正月柳穉穉發芽也崔寔月令曰三月三日及上除採柳絮可以愈瘡張敞為京兆尹時罷朝會過走馬章臺街有柳終唐時號章臺柳南史云劉俊之為益州刺史獻蜀柳數株枝條拂披裊如絲縷武帝以植太昌靈和殿前常咨嗟

*[Faint bleed-through text from the reverse side of the page]*



歎曰此柳風流可愛似張緒當年隋書  
云煬帝自板渚引河築道植以柳名曰  
隋堤一千三百里也詩疏義曰蒲柳之  
木二種一種皮正青一種皮紅又曰杞  
柳也生水旁葉粗而白木理微亦今人  
以爲穀古今注曰白楊葉圓青楊葉長  
柳葉亦長細移楊圓葉弱帶微風則大  
搖一名高飛一名獨搖蒲柳生水邊帶  
似青楊亦曰蒲移亦曰移柳亦曰水楊

枝勁而韌可任大用又有赤楊霜降則  
葉赤材理亦赤也今村居野畔俱植白  
楊亦楊唯園圃中植青楊移楊及柳三  
種枝幹皆入畫景杆插須帶嫩條方活  
然十必死其二三白楊亦楊隨手攀折  
或老根着地即生發伐以爲薪有云順  
插爲楊倒插爲柳此謬語不可信法宜  
臘月杆插交春犯蛀杆時削尖大頭以  
利刀劈開其及夾甘草一片入土亦不



生蟲杆喜實土浮則多凍死

*[Faint bleed-through text from the reverse side of the page]*

○椶櫚

椶櫚一名鬣葵又名蒲葵廣志曰椶櫚一名并櫚葉如車輪有皮纏之二旬一株轉復上生山海經曰旣之山其木多椶八月開黃花九十月結子墮地即生小樹或鳥雀食子出糞牆下亦生秋分移栽性喜鬆土先掘大穴純用狗糞鋪底種樹入穴再用肥土填滿初種月餘以河水間日一澆既活永不須澆剥椶縛



花枝淡細繩紮竹屏闌粗繩扛樹塚盆  
石雖經雨不朽爛園圃中最不可缺此  
近吳中又取色紫圓亮者結鞋著之甚  
雅且不染塵其樹本造厚水車轂能堅  
久

○椿

椿樹高聳而枝葉疎與檮不異香者曰椿  
臭者曰檮俗亦呼臭椿圃史浴牆宜多植  
椿春夏之交嫩葉初放即摘之淖熟炭  
火炙乾秋冬時取出以滾水充炮其味  
稍遜於鮮者却可致遠根旁出小樹春  
秋二分栽即活五月開花着子落地亦  
出



○冬青

冬青枝幹疎勁葉綠而亮色狀皆如木樨  
隆冬不枯故名冬青園徑排直號曰冬  
牆四五月開白花氣臭花含藥必兩花  
脫則晴結子圓青可以釀酒墜地生小  
樹移植卽長性賤除夏日隨時可移欲  
其盛以猪糞壅或以猪溺灌之雖至彫  
瘁亦轉青茂其木質甚細取以造梭人  
一種名細葉冬青枝葉細軟束短小時

*[Faint bleed-through text from the reverse side of the page]*



植傍籬下密編以蔽籬眼堅久如壁

*[Faint bleed-through text from the reverse side of the page]*

草部

○菖蒲

菖蒲九節仙家所珍一名菖歎一名堯韭

一名昌陽青葉長一二尺許其葉中心

有脊狀如劍五月十二月採根今以端

陽日收之其根盤曲有節狀如馬鞭大

一根傍引三四根傍根節尤密初虛軟

曝乾方堅實析之中心色微赤嚼之辛

香少滓治風溼本草云一寸十二節者



又名烏苧袍朴子曰韓終服菖蒲十三  
一年身有毛呂覽曰菖蒲草之先生者也  
冬至五旬七日菖始生故菖蒲又謂之  
蘭蓀授神契曰菖蒲益聰風俗通云菖  
蒲放花人食之可長年梁太祖張后見  
庭前菖蒲花光彩照灼聞侍者俱不見  
后嘗聞之見者當富貴因取吞之是月  
產武帝蘇子瞻和子由菖蒲詩云無鼻  
何田識簪筍有花今始信菖蒲今人種

此於池中端陽取根和雄黃入酒餘惟  
入藥別有細葉者用瓦屑栽盆盎中最  
爲清玩灌園史載蒲種有六曰金錢牛  
頂臺蒲劍脊虎鬚香苗長佩花史云蒲  
有四種福建蒲細長而直泉州蒲茂短  
而黑龍泉蒲盤繞而粗蘇州蒲壯長而  
密蓋蒲性見土則粗見石則細蘇人多  
植土中取其易茂今福建泉州不可多  
得法當於四月初旬不論粗細皆去泥



淨翦用堅石敲屑去粗頭淘去細垢密  
密種實深水蓄之不令見日半月後長  
成粗葉卽便修去秋初再翦年月漸深  
根鬚盤錯無令塵垢相染日色相侵自  
然稠密細短九月移室中不可缺水十  
一月用缸密蓋地上仍以土封缸口二  
月初開置無風處性極畏春風清明後  
始可動移分翦若石上蒲尤宜洗根澆  
以雨水勿見風烟夜移就露日出卽收

如患葉黃壅以鼠糞或蝙蝠糞用水澆  
之若欲其直以綿裹筋頭每朝持之宜  
蓄梅水漸添滋養如置几上須繫疎簾  
微襲日爇青翠易生尤堪清日最忌油  
污及猫喫水犯之卽爛死至根修翦於  
四月初八日尤妙俗云四月八日翦蒲  
髮然翦不如逐葉摘剝到根其苗自然  
細直

養蒲總訣



換水不換水  
新水仍入原水  
元氣故曰換水  
使露而黃見日  
恐壯而黃見日  
則粗浸根不浸  
而稀浸根不浸  
葉浸根則腐

四時訣

春遲出春分夏不惜二次秋水深養之冬

藏密十月後

四宜

春初宜早除黃葉夏旦常宜滿灌漿秋季

更宜霑雨露冬宜煖日避風霜

四畏

春來畏見摧花雨夏畏涼漿熱似湯秋畏  
水根生垢臟冬寒尤畏雪風霜



芭蕉

芭蕉漢書注一名芭苴廣志曰一名芭苴  
或云甘蕉莖如荷竿大如盂斗葉廣尺  
長大許有角子兩兩相抱皮色黃白味  
似葡萄甜而脆其莖解散如絲績以為  
葛謂之蕉葛雖脆而色黃白不如葛之  
赤色也出交趾建安南州異物志曰甘  
蕉草類望之如樹大者一圍花大如酒  
杯形色如芙蓉著莖杪根似芋大者如



車轂凡三種一種子大如手拇指長而  
銳似羊角因名羊角蕉味微減一種大  
如雞卵似牛乳遂名牛乳蕉味微減大  
如藕長六七寸形正方最下也取葉以  
灰練之如絲可績梁沈約日蕉詩曰抽  
葉圓盈尺擢本信兼圍流甘揜椰實弱  
縷冠締衣唐僧懷素善書貧無紙嘗於  
故里種芭蕉以供揮灑本茂生花花實  
卽成甘露丘文莊公群書抄方載中蟲

毒用白蘘荷柳子厚在柳勿種之蓋亦  
不知爲何物也按松江志曰白蘘荷卽  
今甘露考之本草其形性正同或因袁  
安臥雪圖有雪中芭蕉遂謂蕉能耐寒  
而不知實畏寒將至霜降卽用稻草密  
裹不致凍萎來年方能長茂我宜向陰  
避風處不喜薰性愛煖故於兩廣山中  
獨盛遍地芭蕉皆生甘露民間取以和  
飯以喂小孩取其甘甜也



○金線草

金線草俗名重陽柳草類莖紅葉圓其長  
不盈尺重陽時吐枝生紅花附其枝上  
花甚細雁山志云金線草一名鱗殼草  
葉圓如鱗殼蔓生節間有紅線長尺許  
或生巖石上與井池邊性亦寒涼治湯  
火瘡最効

*[Faint bleed-through text from the reverse side of the page]*



○翠雲草

翠雲草以其葉青翠似雲故名止可供玩  
而無香非芸草也太倉志云翠雲草生  
陰溼處滿砌如連錢青翠可愛卽此種  
法用舊草鞋浸糞坑透溼撈起曬乾再  
浸再曬凡數次將石壓平安放草側待  
其蔓上生根移栽別處方盛丹方取其  
汁治五疳極効將水洗淨搗爛絞汁每  
日用滾酒充下

此草蘇子土與在出處均有  
紫圓似椒子葉多生於石隙  
亦宜及重山石隙生於石隙  
全草入水煎服草鞋糞坑透溼  
○翠雲草



○薜荔

楚辭披薜荔分帶女蘿注薜荔無根緣物  
而生本草云在石曰石鱗在地曰地錦  
繞叢木曰長春藤又曰扶芳藤又曰龍  
鱗薜荔即今所謂巴山虎是也冬間種  
牆邊攀援而上兩三年大盛覆陰如傘  
蓋夏月毒蛇多宿叢處在樹者傷樹樹  
不能長其藤則漸大

*[Faint bleed-through text from the reverse side of the page]*







葉發茂盛則再分喜加肥土澆用冷茶

入心不一鮮亦宜使春時一二日

其葉與香相草人喜時曰此草中

野山以遠於故地似與香相草中

野山自遠於故地似與香相草中

野山自遠於故地似與香相草中

野山自遠於故地似與香相草中

野山自遠於故地似與香相草中

野山自遠於故地似與香相草中

○吉祥草

吉祥草似萱而小四時蒼翠不凋九月開

小花內白外紫如瑞香邵武志云吉祥

草生泉石中馮志謂葉如鹿葱而小然

此草微有莖葉皆附莖而生非如鹿葱

葉出於地也考本草亦有此名謂其味

甘温無毒主明目強記補心力生西國

故人移來第未知卽是此否西湖遊覽

志云吉祥草蒼翠如建蘭而無花不藉



土自活涉冬不枯性極喜溼今人多植  
瓷盎置几案間日無缺水則紫茂色益  
鮮栽不擇時若亂植土中不見其趣王  
元章詩云得名良不惡瀟灑在山房生  
意無休息存心固久長風霜徒自老蜂  
蝶爲誰忙歲晚何人問山空莫雨荒

苔

苔生陰溼處爾雅曰薄石衣也說文曰苔  
水衣也古今注曰苔或紫或青一名圓  
蘚一名綠錢一名綠蘚風土記曰石髮  
水衣也青綠色皆生於石述異記曰苔  
錢亦謂之澤葵又名連錢草南人呼爲  
妬草本草云一名昔邪一名烏韭一名  
天韭一名垣羸一名鼠韭在屋曰屋游  
瓦苔在地上謂之地衣在墻垣謂之垣



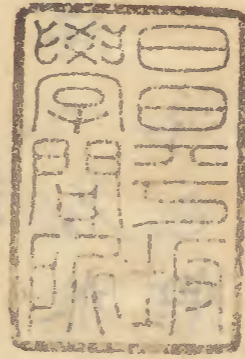
衣晉武帝時相梨園叙蔓苔亦曰金苔  
又曰夜明苔拾遺記云晉梁國獻金苔  
色如金若螢火聚投水中蔓延波上其  
光射目如火乃於宮中穿地百步以聚  
苔或貯漆碗中照耀滿室著衣則如火  
光名曰夜明苔宮人有幸者以金苔賜  
之今園圃中花臺石砌及盆盎竝喜綠  
苔點綴或春時從他處移栽或用米泔  
水澆則盛梅杏諸樹生苔斑有古趣

○萍

萍一名水華一名水蘆生雷澤爾雅曰草  
萍也無根浮水而生其大者曰蘋本草  
曰味辛寒治暴熱身癢下水氣勝酒烏  
鬚髮久服輕身紫背者能治瘋春未夏  
初池澤中受雨水即生瑣碎錄云柳絮  
落水經宿為浮萍隨風移動色綠亦綴  
園林之景交冬自消如養魚則始生即  
食盡無遺也



汝南圃史卷之十一



Faint, illegible text in seal script, likely bleed-through from the reverse side of the page.



